

Zoé de Kerangat y Lidia Mateo Leivas
Comisión exposición

Exposición MEMORIADERO

breve presentación

Con la exposición del proyecto **MEMORIADERO** – que se inauguró el 17 de octubre de 2014 en La Salita de Matadero Madrid – se trataba de representar el trabajo sobre la memoria del matadero que emprendimos. Por ello, la muestra está basada en las tres líneas de investigación con las que empezamos el proyecto: la memoria vecinal y obrera del barrio de Arganzuela, la muerte animal por la antigua función del lugar, y la memoria ausente, o invisible, de la violencia política, en particular del franquismo.

En la exposición MEMORIADERO, se exponen unos **fragmentos** de la memoria del espacio del matadero. No se trata de una muestra cronológica y lineal que tendría como objetivo explicar la historia del matadero en su totalidad, porque vendría a presentar una narrativa parcial. En realidad no existe una memoria única de los lugares; surgen **múltiples relatos** que parten de distintos puntos de vista y de distintas experiencias, y es esta infinidad de relatos la que forma la memoria del matadero de Madrid.

Para construir la muestra, contamos con distintos tipos de materiales: por una parte los proyectos artísticos y culturales contemporáneos que se han hecho en/sobre Matadero, y por otra la documentación de archivo. Quisimos combinar estos dos tipos de materiales para formar un **diálogo** de los elementos entre sí, y que ese diálogo represente la memoria del lugar. Así, podemos ver en la exposición unos fragmentos de una novela corta, fotografías de trabajadores de la época del matadero, fotografías del barrio actual, cortes de periódico de los años 30, vídeos y carteles de proyectos artísticos, etc.

Porque precisamente está todo mezclado y porque no es lineal, lo que queríamos más que proponer respuestas, era generar **reflexiones e interrogaciones**. Por ejemplo, que los/as visitantes se pregunten lo que significa para ellos/as una fotografía de matanza animal al lado de una fotografía de una pareja bailando en el mismo lugar, pero en distintas épocas; qué les sugiere la dialéctica de los elementos.

También nos pareció importante la cuestión de la **memoria ausente**, de la visibilidad de las memorias, y lo quisimos expresar en la muestra. ¿Por qué ciertas partes de la

historia no son tan visibles como otras? Y es que a medida que hemos ido avanzando en el proyecto, hemos ido encontrando pinceladas de referencias sobre la memoria de la violencia política en relación con el lugar. Lo que aparecía como ausente o invisible en un primer momento ha ido **cobrando forma** poco a poco. Es más, algunas historias han surgido precisamente por la exposición o cuando la gente se ha enterado del proyecto. Muchos/as nos han ido contando sus historias y sus memorias al conocer la iniciativa.

En este sentido, se trataba más de **provocar la memoria** que de representarla en un formato fijo, resaltando la naturaleza múltiple y **variable** de la memoria de los lugares. Por eso, dejamos a los/as visitantes que vean cómo funciona la dialéctica de los elementos de la exposición, teniendo en cuenta que no es lineal, sino que los materiales se relacionan entre sí y forman un conjunto.

FOTOS DE LA EXPOSICIÓN MEMORIADERO

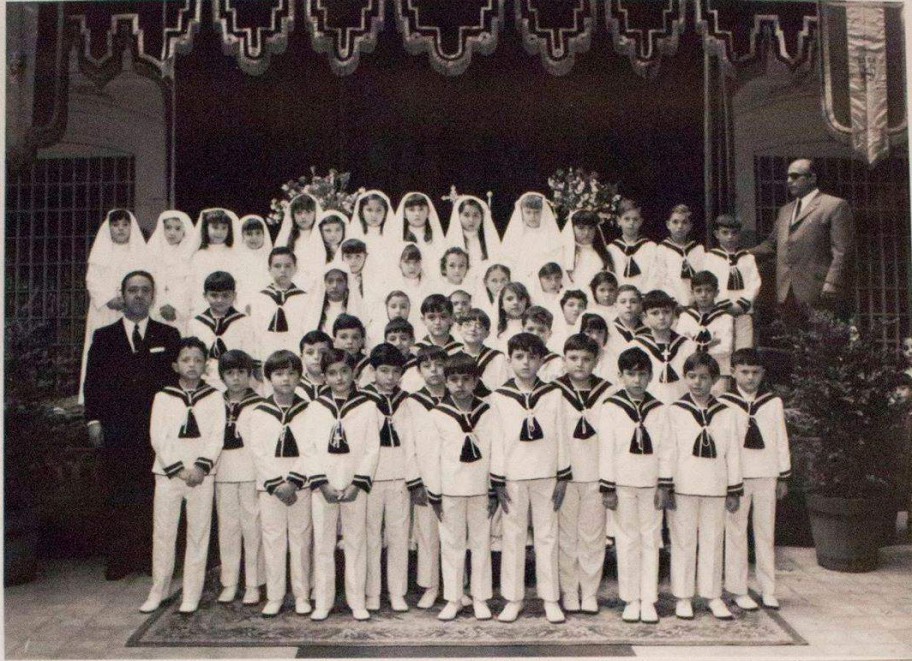
por *Chano Nous*



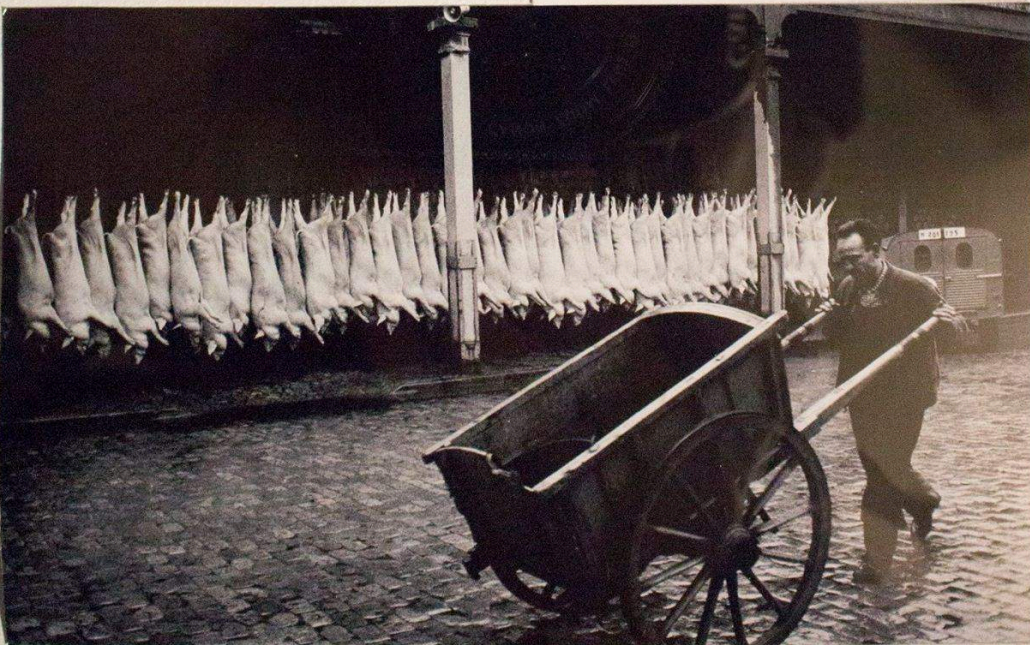








Comunión celebrada en el interior de Matadero
(Album familiar de los años 60) NOPHOTO



Comunión Masats (2007)